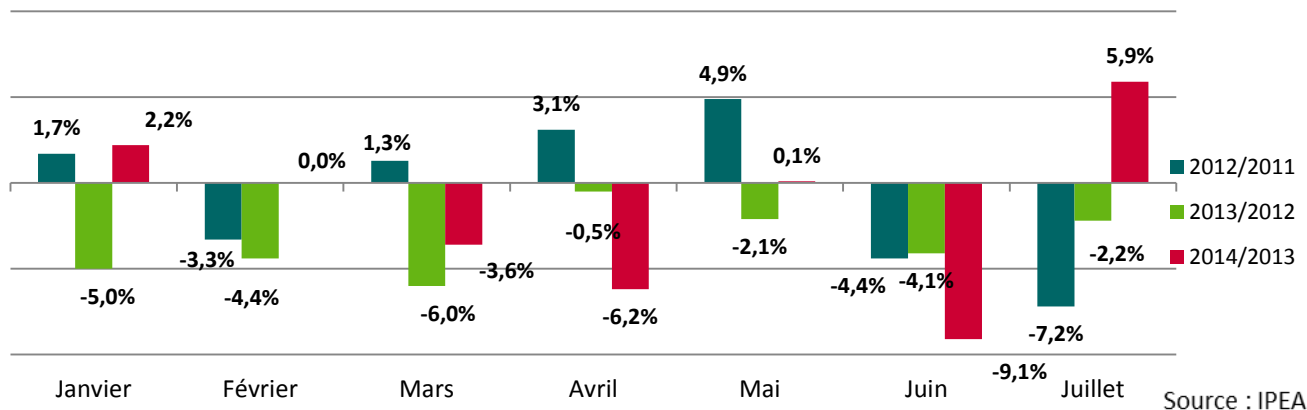


## Le mois de juillet en bref...

Evolution du marché juillet 2014/juillet 2013	<b>+5,9 %</b>
Evolution du cumul à fin juillet 2014/2013	<b>-1,2 %</b>
Incidence du résultat de juillet sur le cumul	<b>+1,3 point</b>

## L'effet soldes ... et après !

### Evolution IMC valeur m / m – 12



Contre toute attente, le marché du meuble enregistre sa meilleure performance de l'année sur le mois de juillet, avec une progression des ventes de 5,9%, alors que la contre-performance du mois de juin laissait entendre des débuts de soldes plus que difficiles. C'est donc de manière assez inattendue que le marché parvient à se redresser sur le mois de juillet alors que lors des derniers exercices la tendance de juin se retrouvait généralement en juillet. A noter toutefois que le référentiel des deux dernières années était très mauvais.

### Evolution IMC valeur en cumul 7 mois



Le cumul se redresse lui aussi fortement pour arriver à -1,2% à la fin du mois. Le bilan des soldes apparaît donc comme largement positif, surtout pour les enseignes de la grande distribution, même si leur démarrage a semblé cette année plus tardif. Le mois de juillet apparaît pour le moment pour de nombreuses enseignes comme un rattrapage de six premiers mois plutôt moroses. La vente à prix barrés interpelle encore plus le consommateur en période de crise.

Si le marché du meuble a pu bénéficier d'un effet solde plutôt positif, ce n'est pas le cas de l'ensemble du commerce comme le montrent les deux chiffres ci-dessous issus d'une étude du cabinet Promise Consulting/Panel on the Web:

**42%**, soit la part des français qui déclarent avoir dépensé moins, voire beaucoup moins, pendant les soldes d'été 2014 par rapport à 2013.

**210 euros**, la dépense moyenne des Français pendant cette période de soldes contre 222 euros l'an dernier.

La démission du gouvernement fin août ne devrait pas arranger la situation alors que les ménages manquent déjà de confiance pour se lancer dans des achats impliquants. L'instabilité politique devrait ainsi encore favoriser l'épargne au détriment de la consommation dans les mois à venir. Le taux d'épargne des Français atteignait au premier trimestre 15,9% du revenu disponible brut selon le dernier baromètre de la Banque de France, ce qui constitue un record. Les nouvelles mesures prises pour relancer la construction dans le cadre de la modification de la loi Duflot devraient pour leur part être profitables au secteur mais plutôt pour l'année 2015 voire 2016.

Et n'oubliez pas !

Réservez votre **Mardi 16 Décembre 2014** pour la journée annuelle

## PERSPECTIVES MEUBLE & MAISON 2015

### "Le Devenir du Meuble à 3 ans"



- La fréquentation des magasins est en baisse tandis que celle d'internet explose...
- Les prix barrés feront-ils de plus en plus la loi ?
- Qu'attend le consommateur ?
- Quelles peuvent-être les perspectives pour l'industrie française ?
- Qui contrôlera le trafic des points de vente de demain ?
- Vous ou de nouveaux modèles de sites internet ?

#### Inscrivez-vous et profitez :

- De l'analyse d'experts sur le monde de demain
- D'un point complet sur le marché en 2014
- D'une démarche prospective de l'IPEA à 3 ans
- De 3 temps d'échanges entre les participants

**Ne ratez pas cette journée IPEA imputable sur le budget formation**

**BULLETIN D'INSCRIPTION SUR :**

<http://www.ipea.fr/fr/actualit%C3%A9s/perspectives-meuble-maison-2015>

## **NOS DERNIÈRES ÉTUDES**

### **LE MARCHÉ DE LA LITERIE EN FRANCE 2011-2013**

#### **Matelas et Sommiers (hors bébés)**

Pour savoir sur quoi le marché de la literie repose vraiment en France et découvrir les valeurs, les unités, les prix moyens, les circuits de distribution, les saisonnalités. Une version KING SIZE existe pour cette étude, version à laquelle est ajoutée la segmentation du marché du matelas et du marché du sommier par taille!

### **E-COMMERCE MEUBLE ET MAISON - LES ACTEURS ET LE MARCHÉ**

Pour connaître le poids du e-commerce sur les marchés du meuble et de la maison, les principaux acteurs, les sites les plus visités et les assortiments produits qui fonctionnent et pour tout savoir sur les mots clés les plus utilisés par les consommateurs et les sites qui y sont associés...

### **LE MEUBLE DE CHAMBRE À COUCHER - Etude SPOT**

Un tableau complet de la structure du marché du meuble de chambre à coucher et de celle de ses sous familles

### **LE MEUBLE DE SALLE À MANGER SÉJOUR - Etude SPOT**

Un tableau complet de la structure du marché du meuble de salle à manger salon et de celle de ses sous familles

### **LE REMBOURRÉ: CANAPÉS, FAUTEUILS, BANQUETTES - Etude SPOT**

Un tableau complet de la structure du marché du rembourré et de celle de ses sous familles.

### **LE MARCHÉ FRANÇAIS DU MEUBLE DE SALLE DE BAINS 2013-2020**

Cerner le marché du meuble de salle de bains et explorer les pistes prospectives à l'horizon 2020

### **LE MARCHÉ FRANÇAIS DE LA CUISINE INTÉGRÉE 2012-2020**

Analyse du comportement de 2 025 acheteurs de cuisine intégrée en 2012 et bilan complet de ce marché jusqu'à l'horizon 2020.

**RENSEIGNEMENTS COMPLETS AVEC GRAPHIQUES ET TABLEAUX SUR :**

<http://www.ipea.fr/fr/donn%C3%A9es/les-%C3%A9tudes-de-l-ipea>